

AGRUPAMENTO DE ESCOLAS DE CONDEIXA-A-NOVA



RESULTADOS DO SUCESSO ESCOLAR

2014/2015 - 3º PERÍODO

Julho de 2015

1. INTRODUÇÃO

Neste documento é feita uma análise retrospectiva das taxas de sucesso obtidas ao longo do ano letivo para as diferentes ofertas educativas e formativas em curso.

À semelhança dos relatórios anteriores, os indicadores estudados são as taxas de sucesso por disciplina e ano e as taxas de transição e/ou conclusão bem como para as taxas de realização de ciclo no tempo mínimo previsto.

É importante notar que foram distribuídos 34 tempos de reforço curricular, 11 dos quais resultam da celebração de um contrato de autonomia. Destes, 24 estão associados ao Departamento de Matemática e Ciências Experimentais e, os restantes 10, ao Departamento de Línguas: 1 tempo para a disciplina de Matemática em todas as turmas do 3º ciclo e 10º ano e 2 tempos no 12º ano; 1 tempo para as disciplinas de Físico-Química A e Biologia Geologia no 11º ano; 1 tempo para a disciplina de Português no 9º ano e 2 tempos no 12º ano.

Dado que se trata de um relatório final de ano letivo, a sua elaboração conta com os dados até agora conhecidos sobre a avaliação externa efetuada.

São ainda apresentados os resultados relativos aos três indicadores seguintes:

Indicador 1 – Resultados em provas nacionais (provas e exames nacionais de Português e de Matemática)

Indicador 2 – Taxas de repetência nos vários anos de escolaridade

Indicador 3 – Taxas de desistência escolar

A informação constante deste documento integra um relatório mais vasto sobre os resultados escolares produzido pelo Conselho Pedagógico do agrupamento de Escolas de Condeixa-a-Nova.

2. ANÁLISE DO APROVEITAMENTO NA EDUCAÇÃO PRÉ-ESCOLAR

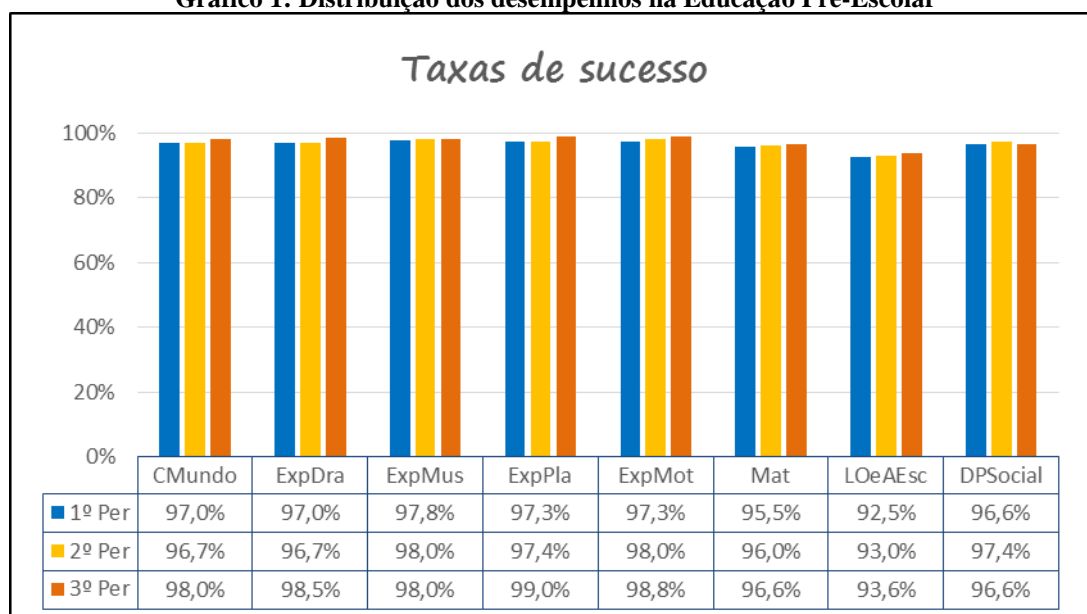
2.1. Resultados

A avaliação refere-se a **266**, alunos que frequentaram a educação pré-escolar no 3º período, distribuídos pelos 13 grupos que compõem os 6 jardins de infância integrados no agrupamento.

	1º Período	2º Período	3º Período
Balanco da assiduidade	92%	89%	91,5%
Balanco da pontualidade	95%	95%	94,5%

As percentagens da assiduidade são significativamente afetadas, de forma negativa, pela diminuição na frequência dos alunos após o encerramento da atividade letiva dos outros ciclos de ensino.

Gráfico 1: Distribuição dos desempenhos na Educação Pré-Escolar

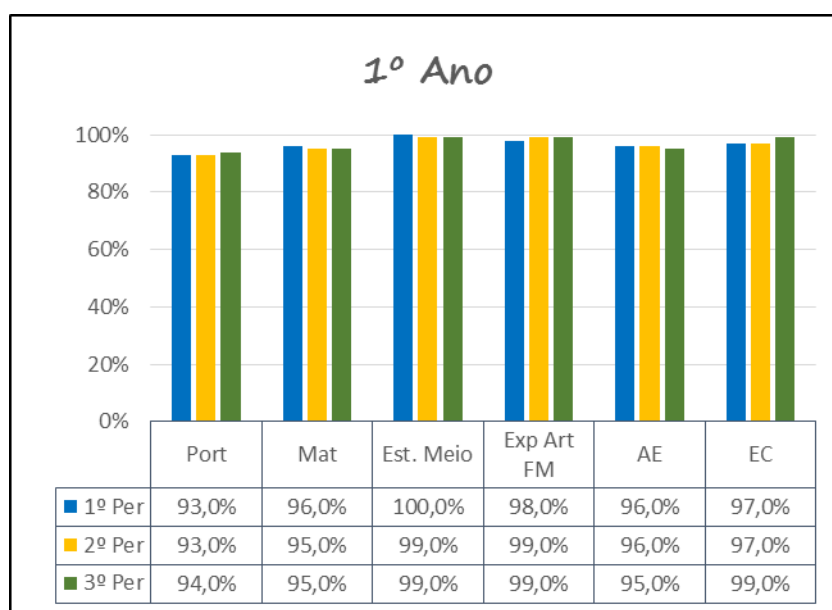


Relativamente à avaliação dos alunos, do pré-escolar, houve neste 3º período uma melhoria nas diferentes áreas curriculares e respetivos domínios, a maioria dos alunos encontra-se de acordo com o considerado dentro do expetável para as suas idades.

3. ANÁLISE DO APROVEITAMENTO NO 1º CICLO

3.1. Resultados

Gráfico 2: Taxas de sucesso obtidas no 1º ano nas áreas disciplinares e não disciplinares

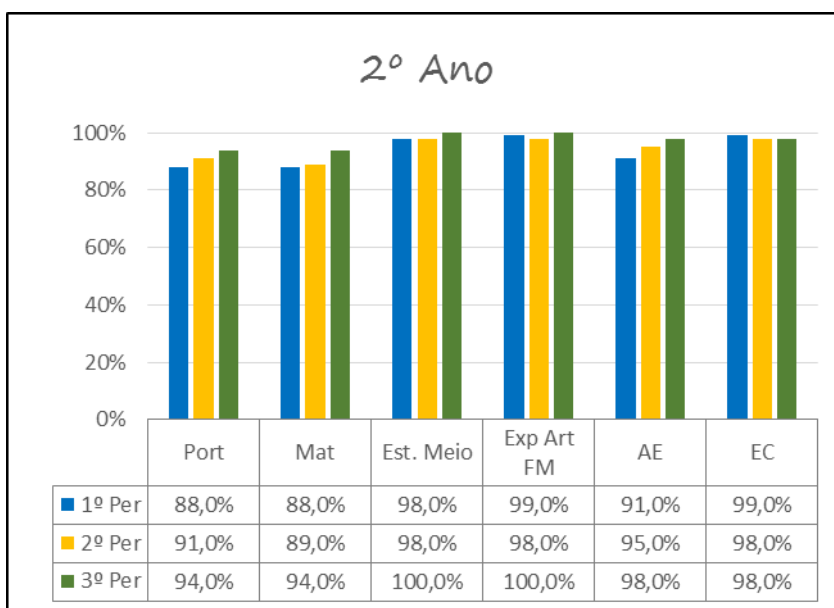


Os resultados obtidos pelo 1º ano, todos com taxas de sucesso superiores a 94%, podem considerar-se muito bons, sendo todos eles ligeiramente superiores aos registados no passado ano letivo, com destaque para a melhoria na taxa de português de 3,5%.

É também o ano com melhor qualidade das aprendizagens registando 81% de menções MB e B na disciplina de português e 84,6% em matemática.

Registe-se no entanto que 7 alunos transitam para o 2º ano com menção negativa a português e 6 alunos com menção negativa a matemática, valores superiores aos do ano letivo passado, sendo que 6 alunos transitam com estas menções cumulativamente.

Gráfico 3: Taxas de sucesso obtidas no 2º ano nas áreas disciplinares e não disciplinares

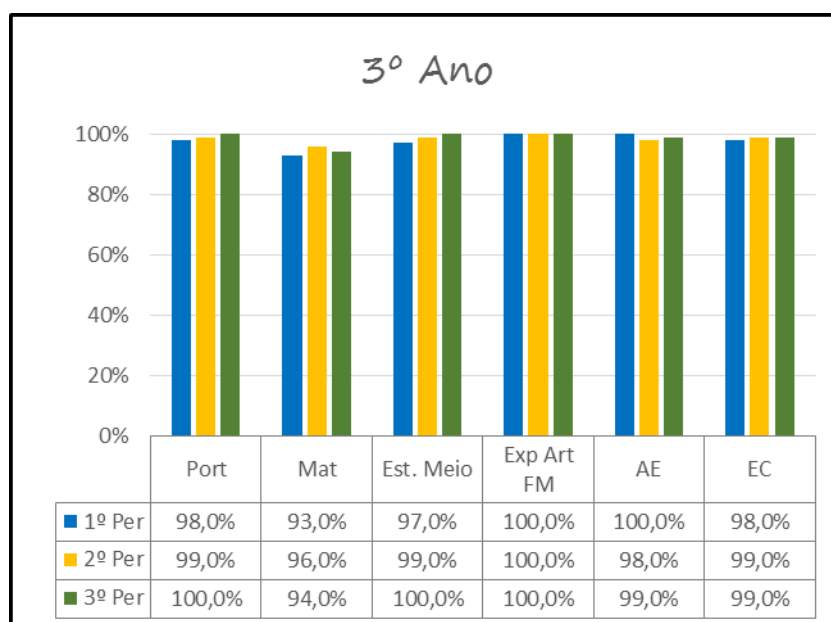


O 2º ano é o único em que se verificam subidas simultâneas nas disciplinas de português e de matemática. Comparativamente com o ano passado, verifica-se um aumento de 8,3% de sucesso na disciplina de português e de 11,3% na disciplina de matemática.

Com 5 alunos retidos, que representam 4%, a taxa de insucesso deste ano baixa 9,2% face ao ano letivo passado.

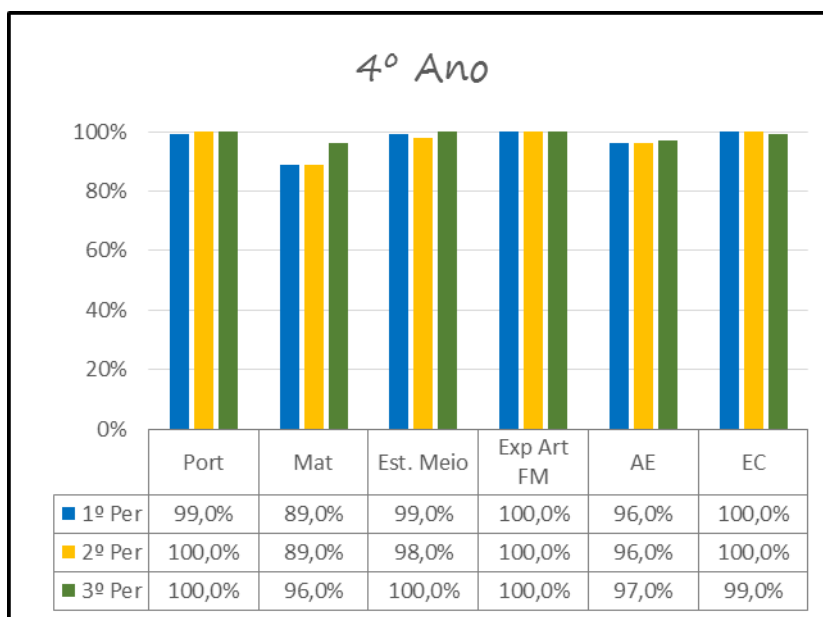
Dos alunos que transitaram, 3 registam menção negativa a português, não havendo nenhum aluno com menção negativa a matemática.

Gráfico 4: Taxas de sucesso obtidas no 3º ano nas áreas disciplinares e não disciplinares



Apesar de se registar uma taxa de 100% de transição no 3º ano, são 7 os alunos que transitaram com menção insuficiente na disciplina de matemática. De salientar que todos os alunos que transitaram ao 4º ano obtiveram menção positiva a português, disciplina que regista 100% de sucesso pela primeira vez, neste ano de escolaridade.

Gráfico 5: Taxas de sucesso obtidas no 4º ano nas áreas disciplinares e não disciplinares



Mantendo 100% de sucesso na disciplina de português, os alunos deste ano registam uma subida de 7% na disciplina de matemática, face ao 2º período e 9,8% face ao mesmo período do ano passado.

Relativamente à conclusão de ciclo, todos os alunos ficaram aprovados.

Os resultados obtidos na área de expressões artísticas e físico-motoras mantêm taxas de sucesso perto dos 100%, em todo o ciclo.

3.2. Aproveitamento / Comportamento

Ano/ Turma	Aproveitamento			Comportamento			Ação Disciplinar
	1ºP	2ºP	3ºP	1ºP	2ºP	3ºP	
1º ano	MBom	MBom	MBom	MBom	MBom	MBom	
2º ano	Bom	MBom	MBom	Bom	Bom	Bom	
3º ano	MBom	MBom	MBom	Sat	Bom	Bom	
4º ano	MBom	MBom	MBom	MBom	Bom	Bom	

3.3. Taxas de transição e conclusão de ciclo

Ano	Matriculados	Transferidos	Abandono	Taxa de abandono	Transitados	Taxa transição
1º ano	147	4	0	0%	141	98,6% ¹
2º ano	133	7	0	0%	122	96,8%
3º ano	122	5	0	0%	117	100%
4º ano	115	1	0	0%	114	100%
1º ciclo	517	17	0	0%	494	99%

Tabela 1: Taxa de conclusão do 1º ciclo em 4 anos

	2012/13	2013/14	2014/15		
			1ºP	2ºP	3ºP
Taxa	90,6%	88%	86,5%	87,4%	87,4%

3.4. Avaliação externa

Médias				% classificações positivas			
Português		Matemática		Português		Português	
AEC	NAC	AEC	AEC	AEC	NAC	AEC	NAC
68%	65,6%	66,3%	59,6%	94,4%	87%	79,4%	71%
+ 2,4%		+ 6,7%		+ 7,4%%		+ 8,4%	

De acordo com os dados das tabelas, ressalta como primeira constatação o melhor desempenho médio dos alunos do agrupamento (mais 2,4% na disciplina de português e mais 6,7% na disciplina de matemática) face aos resultados nacionais.

Comparando ainda os resultados deste ano com os do passado ano letivo, verifica-se uma subida de quase 3% na média de português, e de 2,75% em matemática.

Relativamente à percentagem de classificações positivas, verifica-se que, também aqui, os resultados do agrupamento superam os resultados nacionais, com destaque para o valor de 94,4% de positivas na disciplina de português.

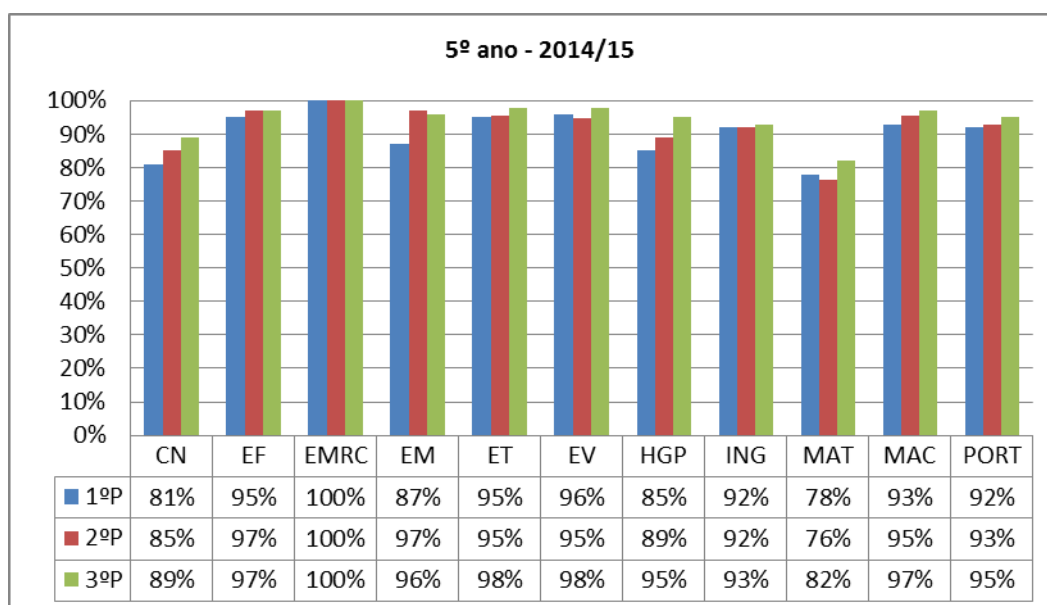
¹ Há dois alunos retidos, nos termos da legislação em vigor, por excesso de faltas.

4. ANÁLISE DO APROVEITAMENTO NO 2º CICLO

4.1. Resultados

Os gráficos seguintes permitem apreciar, por disciplina e por ano de escolaridade, a evolução das taxas de sucesso ao longo dos três momentos de avaliação sumativa ocorridos em 2014/2015.

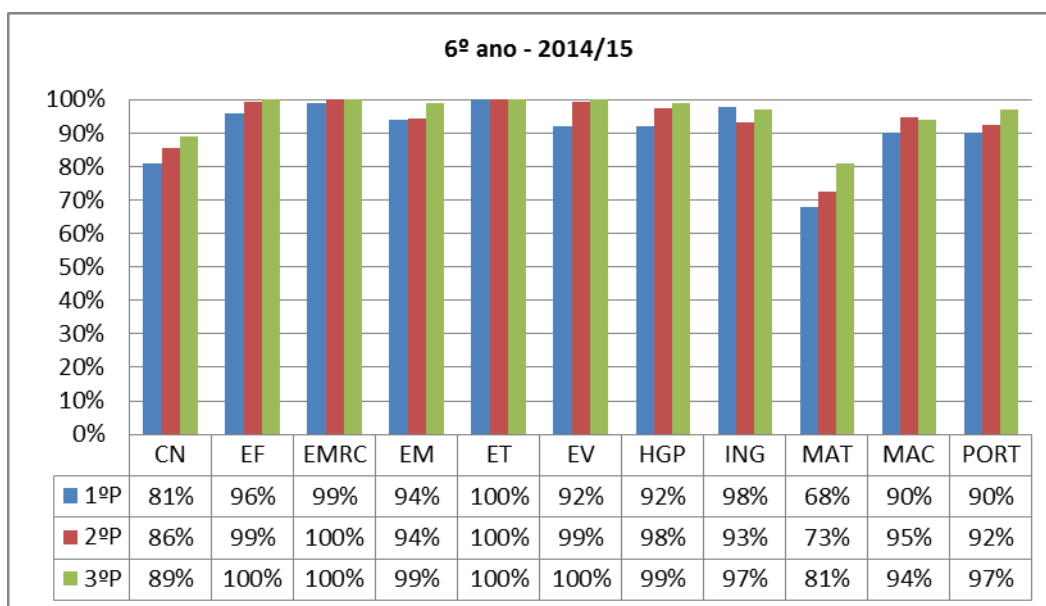
Gráfico 6: Taxas de sucesso por disciplina/ano



Neste 3º período, podemos constatar a subida global das taxas de sucesso. Apenas na disciplina de Ed. Musical houve uma redução, sendo esta de um ponto percentual. Esta subida é mais expressiva a Matemática e a História e Geografia de Portugal.

As taxas de sucesso do 5º ano situam-se entre os 82% e 100% sendo o valor mais baixo correspondente à disciplina de Matemática e, o mais elevado, correspondente a EMRC.

Gráfico 7 - Taxas de sucesso por disciplina/ano



Também no 6º ano houve subida nas taxas de sucesso de todas as disciplinas, excetuando-se MAC (um ponto percentual). Esta subida foi mais expressiva a Matemática (oito pontos percentuais).

As taxas de sucesso por disciplina variaram entre 81%, valor registado a Matemática e 100%, valor correspondente a EF, EMRC, ET e EV.

4.2. Aproveitamento / Comportamento

A tabela que se segue contém informação relativa ao comportamento/aproveitamento fornecida pelos DT dos conselhos de turma de avaliação sumativa.

Tabela 2: Aproveitamento/Comportamento

Ano/ Turma	Aproveitamento			Comportamento			Ação Disciplinar
	1ºP	2ºP	3ºP	1ºP	2ºP	3ºP	
5ºA	95	100	100	Bom	Bom	Bom	
5ºB	100	100	100	Bom	Bom	Bom	
5ºC	71	82	88,2	Sat	Bom	Bom	
5ºD	77	92	100¹	Sat	Sat	Sat	
5ºE	84	84	94,7	Sat.	Sat	Sat	
5ºF	100	100 ²	100¹	Bom	Bom	MBom	
5ºG	92	88	100	Bom	Sat	Sat	1 Proc Disciplinar
6ºA	86	86	100	Bom	Bom	Bom	

² Uma aluna em situação de abandono no 5ºD e outra no 5ºF.

6ºB	90	84	100	Bom	Bom	Bom	
6ºC	80	90	100	Sat.	Sat	Sat	
6ºD	80	90	100	Sat.	Sat	Sat	
6ºE	95	95	100	Bom	Bom	Bom	
6ºF	70	95	100	Não Sat	Sat	Sat	

No que se refere ao comportamento, este manteve-se ou melhorou em relação ao segundo período.

4.3. Taxas de transição e conclusão de ciclo

Tabela 3: Taxa de Transição

Ano	Matriculados	Transferidos	Abandono	Taxa de Abandono	Transitados	Taxa Transição
5º	140	9	2	1,4%	126	97,7%
6º	124	3	-	-	121	100%
2º Ciclo	264	12	2	0,76%	247	98,8%

A tabela seguinte ilustra, de modo complementar, a qualidade dessa transição e permite perspetivar algumas condicionantes do trabalho a desenvolver no próximo ano letivo.

A taxa de conclusão ao nível da totalidade dos alunos do 2º ciclo foi de aproximadamente 99%, no atual ano letivo, e tem vindo a melhorar desde 2011, conforme tabela seguinte: A tabela seguinte mostra as taxas de realização do 2º ciclo em 2 anos nos três últimos anos.

Tabela 4: Taxa de conclusão do 2º ciclo em 2 anos

	2012/13	2013/14	2014/15		
			1ºP	2ºP	3ºP
Taxa	85,1%	91%	85,7%	89,1%	98,2%

4.4. Avaliação externa

Por último, apresentam-se os desempenhos dos alunos que realizaram as Provas Finais, de Português e de Matemática comparando os resultados do agrupamento com os nacionais.

Tabela 5: Resultados nas provas finais de ciclo a nível nacional

Notas médias				% de classificações positivas			
Português		Matemática		Português		Matemática	
AEC	Nacional	AEC	Nacional	AEC	Nacional	AEC	Nacional
61,6% ³	59,5%	55% ⁴	51%	83% ⁵	77%	62% ⁶	55%
+2,1%		+4%		+6%		+7%	

As notas médias e as percentagens de classificações positivas dos alunos do agrupamento são superiores às nacionais. Apesar dos desempenhos dos alunos serem melhores na disciplina de Português, as diferenças positivas em relação aos resultados nacionais são superiores na disciplina de Matemática.

³ 61,8% é a nota média se considerados todos os resultados dos alunos que realizaram provas finais de ciclo a Português.

⁴ 57,5% é a nota média se considerados todos os resultados dos alunos que realizaram provas finais de ciclo a Matemática.

⁵ 85 % de sucesso na realização da prova de Português.

⁶ 66% de sucesso na realização da prova de Matemática.

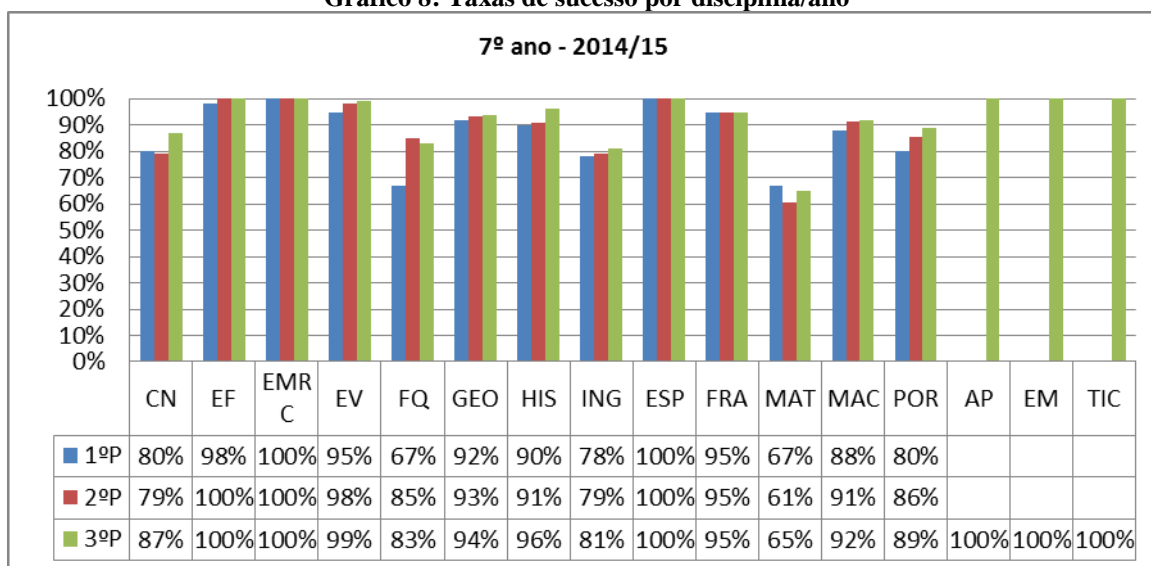
5. ANÁLISE DO APROVEITAMENTO NO 3º CICLO

5.1. Resultados

Para cada ano de escolaridade o gráfico apresentado traduz a evolução das taxas de sucesso ao longo do ano e, nele, as barras agrupadas três a três traduzem ordenadamente os níveis de sucesso obtidos no 1º, 2º e 3º períodos.

Relembramos que no 7º e 8º anos, as disciplinas de Educação Tecnológica, Educação Musical, Artes Plásticas e TIC apenas aparecem representadas no respeitante ao terceiro período, dado tratar-se de disciplinas de organização semestral. Pelas características específicas de EMRC, é referida a sua taxa de sucesso, que não é, no entanto, integrada na discussão global das taxas de sucesso.

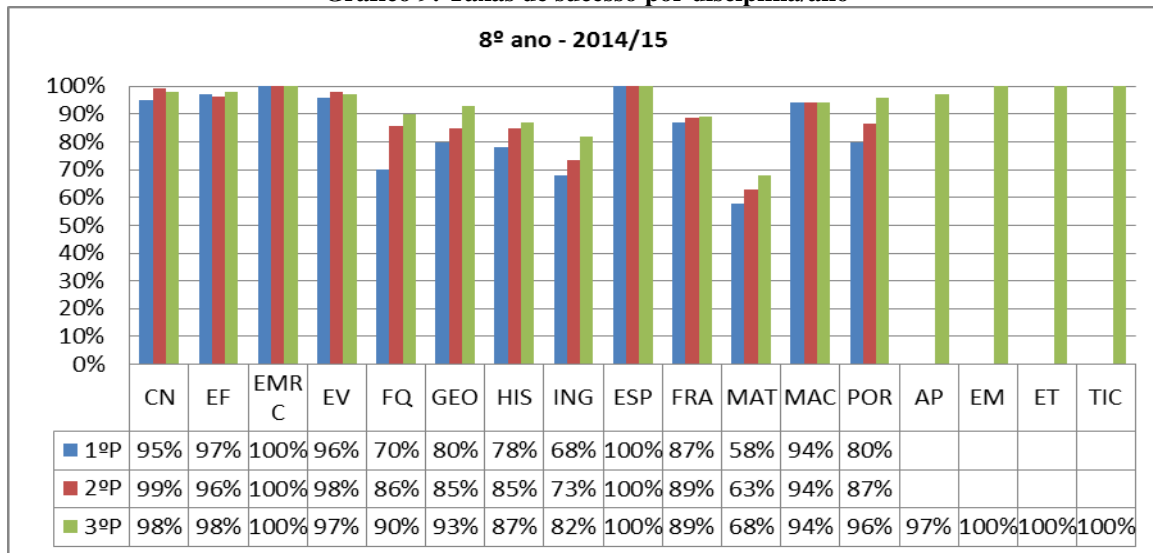
Gráfico 8: Taxas de sucesso por disciplina/ano



No **7º ano**, não se verificam taxas de sucesso inferiores a 65%, o qual corresponde à disciplina de Matemática, que ao longo do ano letivo apresentou os valores mais baixos de sucesso. A disciplina de Físico Química (-2%) viu o nível de sucesso diminuir, relativamente ao segundo período. As disciplinas em que se verificou um maior aumento na percentagem do sucesso, foram Ciências Naturais (+8%) e História (+5%). Registe-se que as disciplinas de Espanhol, Educação Física, Artes Plásticas, Educação Musical, Tecnologias de Informação e Comunicação e EMRC, apresentam um sucesso de 100%. Na área curricular de Mundo Atual e Cidadania registou-se uma pequena subida de 4%, em relação aos resultados do primeiro período.

Das dezasseis disciplinas observadas, onze apresentam taxas de sucesso superiores a 90%, com especial incidência na área das Expressões.

Gráfico 9: Taxas de sucesso por disciplina/ano

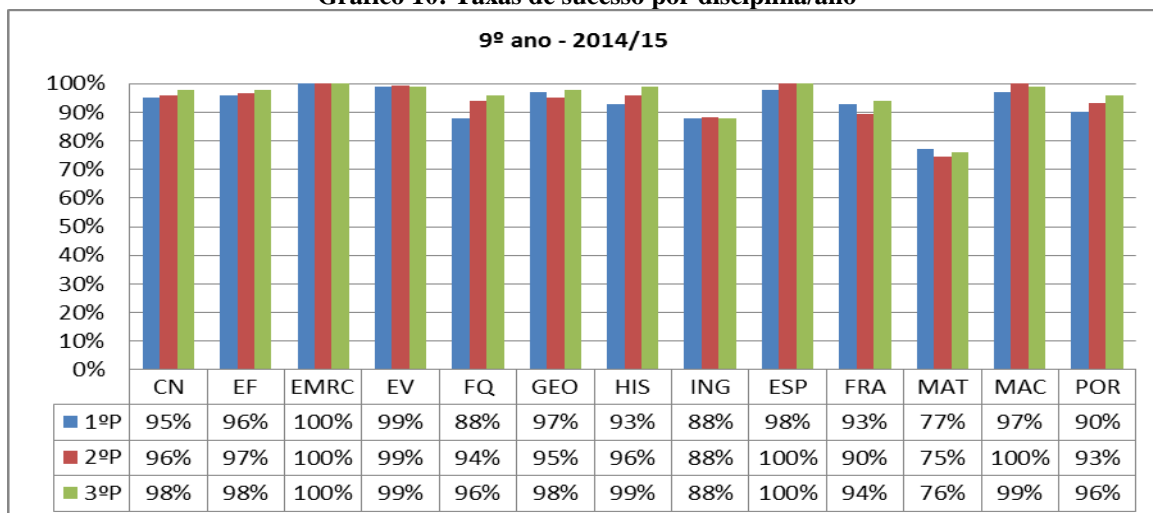


Relativamente ao **8º ano**, não se registam taxas de sucesso inferiores a 68%, o que se verificou na disciplina de Matemática, a qual também já havia registado o valor mais baixo nos períodos transatos; verificou-se no entanto uma melhoria de 5%, relativamente ao segundo período. Com evoluções mais positivas destacam-se as disciplinas de Português e Inglês (+9%), Geografia (+8%) e Matemática (+5%). Na área curricular Mundo Atual e Cidadania registou-se a mesma percentagem de sucesso, ao longo do ano letivo(94%).

As disciplinas de Espanhol, Educação Musical, Educação Tecnológica, Tecnologias de Informação e Comunicação e EMRC, obtiveram 100% de sucesso.

Das dezassete disciplinas analisadas, treze apresentam taxas de sucesso igual ou superior a 90%.

Gráfico 10: Taxas de sucesso por disciplina/ano



No respeitante ao **9º ano**, o valor mínimo de sucesso foi de 76%, na disciplina de Matemática. Analisando a variação entre o segundo e o terceiro período, verifica-se que apenas a disciplina de MAC regista um pequeno decréscimo na percentagem de sucesso (-1%). As disciplinas de Francês (+4%), Geografia, História e Português (+3%), são as que registaram uma maior subida da percentagem do sucesso.

As disciplinas de Espanhol e EMRC, obtiveram 100% de sucesso.

Das treze disciplinas analisadas, onze apresentam taxas de sucesso igual ou superior a 90%.

5.2. Aproveitamento / Comportamento

A tabela que se segue contém informação relativa ao aproveitamento/ comportamento e foi concluída com a informação fornecida pelos DT dos conselhos de turma de avaliação sumativa do 3º período realizados em junho.

Ano/ Turma	Aproveitamento Taxa de Transição			Comportamento			Ação Disciplinar
	1ºP	2ºP	3ºP	1ºP	2ºP	3ºP	
7ºA	83,3	83,3	96	Satisfatório	Satisfatório	Satisfatório	
7ºB	66,7	83,3	94,4	Satisfatório	Satisfatório	Satisfatório	1 aplicação da medida de atividades de integração
7ºC	88,3	88,2	100	Bom	Bom	Bom	
7ºD	57,1	47,6	76,2	Insatisfatório	Satisfatório	Insatisfatório	
7ºE	81	81	90,5	Insatisfatório	Satisfatório	Satisfatório	
8ºA	83	92	100	Satisfatório	Satisfatório	Satisfatório	
8ºB	43	56,5	82,6	Insatisfatório	Satisfatório	Satisfatório	1 aplicação da medida de atividades de integração
8ºC	57,1	64,3	86,7	Satisfatório	Satisfatório	Satisfatório	
8ºD	75	90	100	Satisfatório	Satisfatório	Satisfatório	1 aplicação da medida de atividades de integração
8ºE	68	75	96	Satisfatório	Satisfatório	Satisfatório	
9ºA	77,2	91	100	Satisfatório	Satisfatório	Satisfatório	
9ºB	96	96	100	Bom	Satisfatório	Satisfatório	
9ºC	100	94	95	Bom	Satisfatório	Satisfatório	
9ºD	79	79	100	Satisfatório	Satisfatório	Satisfatório	
9ºE	94	94	100	Satisfatório	Satisfatório	Satisfatório	
9ºF	86,6	86,6	100	Satisfatório	Bom	Bom	

Relativamente ao aproveitamento das dezasseis turmas em análise, tendo em conta a taxa de transição no final do 3º período, verifica-se que o valor oscila entre os 100% do 7º C, 8ºA, 8ºD, 9ºA, 9ºB, 9ºD, 9ºE e 9ºF e os 76,2 % do 7º D. A taxa de transição aumentou em todas as turmas, salientando-se as melhorias verificadas no 7ºD (+ 28,6 %), 8ºB (+ 26,1 %), 8ºC (+ 22,4 %),

8ºE (+ 21 %) e 9ºD (+ 21 %). Tendo em conta as metas estabelecidas no programa Educação 2015 (2011/2015), que no presente ano são as seguintes, 7º ano (91 %), 8º ano (93 %) e 9º ano (90 %) e 3º ciclo (90 %), verifica-se que em todos os anos de escolaridade e no total do terceiro ciclo os resultados ultrapassaram os valores estipulados, respetivamente + 0,1% no 7º ano, + 0,4% no 8º ano, + 9,2% no 9º ano e + 4,8% no total do 3º ciclo.

No respeitante ao comportamento, duas turmas registam uma menção de Bom (7ºC e 9ºF), igual ao período passado, observando-se uma turma com um comportamento considerado Insatisfatório (7º D), o que não se verificava em nenhuma turma no 2º período.

5.3. Taxas de transição e conclusão de ciclo

Ano	Matriculados	Transferidos	Abandono	Taxa de abandono	Transitados ⁷	Taxa transição
7º	114	10	0	0	95	91,3 %
8º	109	1	0	0	101	93,5 %
9º	124	4	0	0	119	99,2 %
3º ciclo	347	15	0	0	315	94,9 %

Tabela 6: Taxa de conclusão do 3º ciclo em 3 anos

	2012/13	2013/14	2014/15		
			1ºP	2ºP	3ºP
Taxa	78,2%	80%	73,1%	75,9%	79,7%

5.4. Avaliação externa

Por último, apresentam-se os desempenhos dos alunos admitidos às provas finais de Português e de Matemática comparando os resultados do agrupamento com os nacionais (não estão incluídos os alunos NEE, que fizeram prova final a nível de escola).

⁷ Estão incluídos todos os alunos efetivamente transitados, incluindo os alunos integrados na Educação Especial.

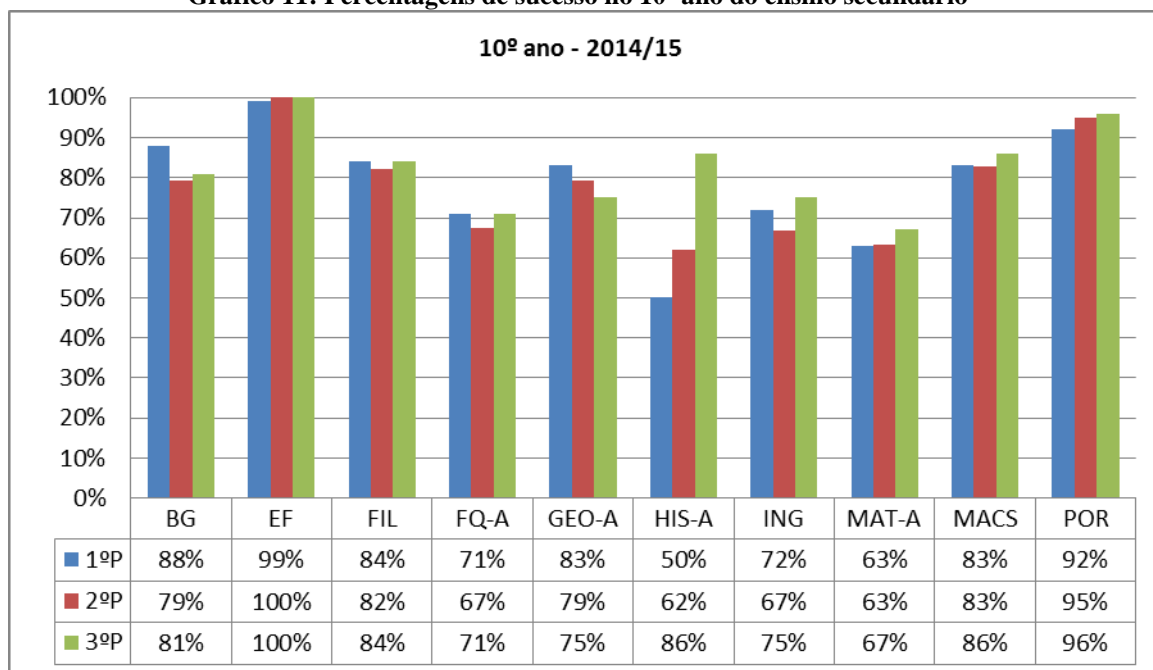
Notas médias				% de classificações positivas			
Português		Matemática		Português		Matemática	
AEC	Nacional	AEC	Nacional	AEC	Nacional	AEC	Nacional
60 %	58 %	54%	48 %	80 %	77 %	60%	50%
+ 2 %		+6%		+ 4 %		+9%	

Os resultados obtidos pelos alunos do agrupamento superam os referentes nacionais, tanto no que respeita o desempenho médio dos alunos, quer nas percentagens de classificações positivas.

6. ANÁLISE DO APROVEITAMENTO NO ENSINO SECUNDÁRIO

6.1. Resultados

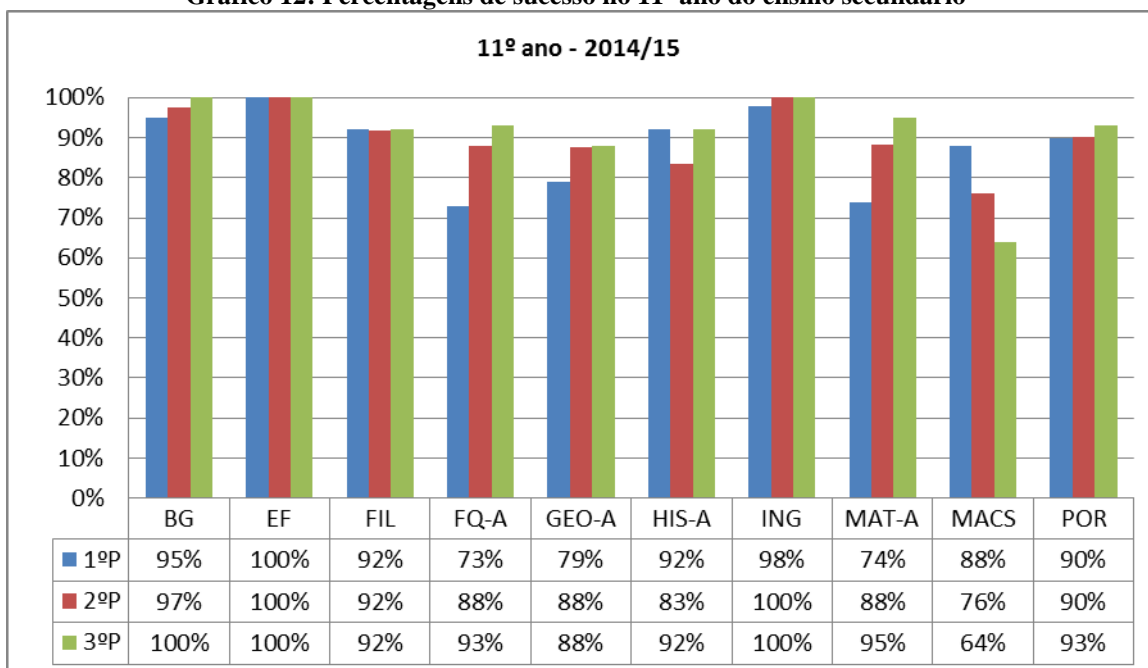
Gráfico 11: Percentagens de sucesso no 10º ano do ensino secundário



Este período letivo, todas as disciplinas apresentam uma subida da percentagem de classificações superiores a dez valores (com exceção de Geografia A que, desde o início do ano letivo, tem apresentado taxas decrescentes de sucesso: 83%, 79% e 75%), destacando-se Educação Física com 100% de sucesso, seguida de Português com 96%. Matemática A é a disciplina com menor taxa de sucesso, 67%, seguindo-se Física e Química A com 71%.

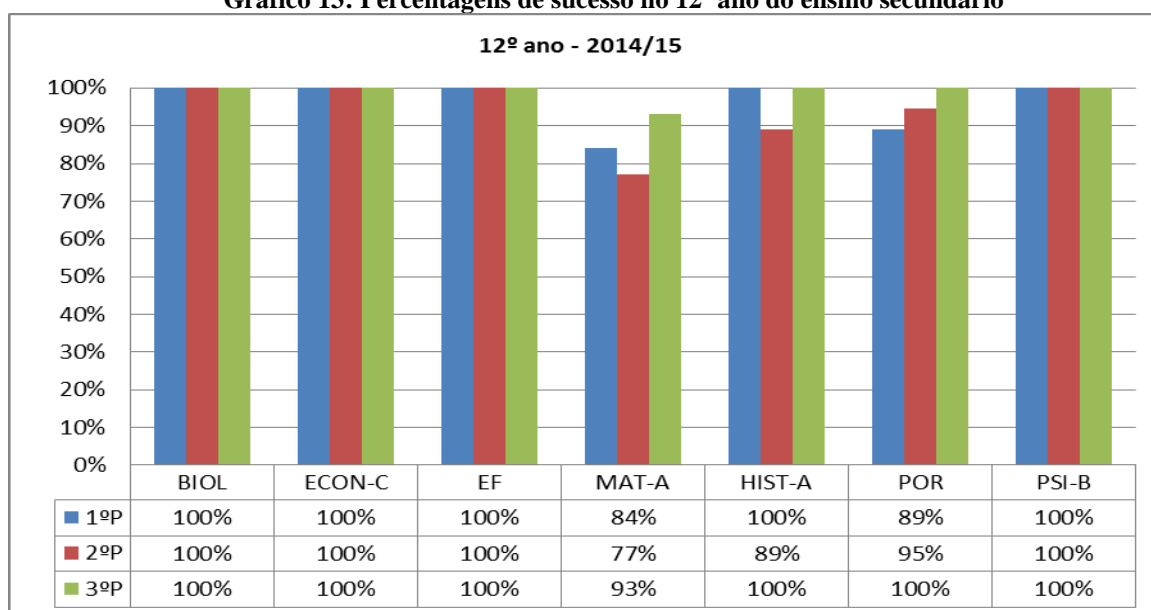
Neste ano de escolaridade, há a realçar a disciplina de História A que, desde o início do ano, apresenta grandes melhorias na recuperação dos alunos face aos resultados apresentados (50%, 62%, 86%).

Gráfico 12: Percentagens de sucesso no 11º ano do ensino secundário



Neste ano de escolaridade, registam-se as disciplinas de Biologia e Geologia, Educação Física e Inglês com 100% de sucesso, seguindo-se Matemática A com 95%, Português e Física e Química A com 93%, Filosofia e História A com 92%. Todas as disciplinas apresentam melhores taxas de sucesso do que no 2º período, com exceção de MACS que, desde o início do ano letivo apresenta uma taxa de sucesso decrescente (88%, 76% e 64%), contrariando o contexto geral.

Gráfico 13: Percentagens de sucesso no 12º ano do ensino secundário



Todas as disciplinas apresentam uma taxa de 100% de sucesso com exceção de Matemática A, 93%. É sem dúvida, o ano do ensino secundário com melhor aproveitamento, embora a maior parte das classificações das disciplinas sujeitas a exame nacional se situe num patamar de suficiente (10 a 13 valores), o que pode evidenciar uma precária consolidação das aprendizagens.

6.2. Aproveitamento e comportamento

Ano/ Turma	Aproveitamento			Comportamento			Ação Disciplinar
	1ºP	2ºP	3ºP	1ºP	2ºP	3ºP	
10ºA	82%	82%	82%	Bom	Bom	Bom	
10ºB	76%	66%	66,6%	Satisfatório	Satisfatório	Satisfatório	
10ºC	73%	83%	85,7%	Bom	Bom	Bom	
11ºA	86%	86%		Satisfatório	Satisfatório	Satisfatório	
11ºB	100%	100%		Bom	Bom	Bom	
11ºC	93%	90%		Insatisfatório	Insatisfatório	Insatisfatório	
12ºA	83%	77%		Bom	Satisfatório	Satisfatório	
12º B	78%	78%		Bom	Bom	Bom	

O 11º C, turma do curso de Línguas e Humanidades, manteve ao longo de todo o ano letivo um comportamento insatisfatório, não tendo as medidas disciplinares corretivas e sancionatórias implementadas surtido grande efeito na turma. De realçar que a maior parte das turmas do ensino secundário manteve as menções relativas ao comportamento ao longo de todo o ano escolar.

6.3. Taxas de transição e conclusão do secundário

Ano	Matriculados	Transferidos	Abandono ⁸	Taxa de abandono	Transitados	Taxa transição
10º	86	4	1	1,16%	63	78%
11º	68	1	0	0	61	91,5%
12º	41	1	1	0	26	66,7%
secundário	195	6	1	0,53%	150	80,7%

⁸ O aluno referenciado no 12ºano que anulou a matrícula está fora da escolaridade obrigatória.

A taxa de transição de 91,6% antes da avaliação externa passou a 80,7% depois dela. É de realçar que todos os alunos do 12ºano foram admitidos a exame nacional. No entanto, a taxa de conclusão do nível secundário de educação reflete a obrigatoriedade da aprovação em todas as disciplinas e, por consequência, é a mais baixa dos vários ciclos de ensino.

A tabela seguinte mostra as taxas de realização do secundário em 3 anos em 2012/13 e 2013/14 e a taxa alcançada em 2014/15, tendo em conta os resultados obtidos no final deste ano.

Tabela 7: Taxa de conclusão do secundário em 3 anos

	2012/13	2013/14	2014/15		
			1ºP	2ºP	3ºP
Taxa	78,6%	64,3%	62,7%	61,2%	58,2%

6.4. Avaliação externa

Na tabela seguinte são salientadas as disciplinas cujo desempenho médio se aproxima do nacional: Biologia/ Geologia, Geografia A, Matemática A e MACS.

A maior discrepância verifica-se à disciplina de História A (média da ESFN, 7,8 e média nacional, 10,7) e **o melhor desempenho dos alunos do agrupamento verifica-se na disciplina de Física e Química A.**

Disciplinas	Média nacional (1ª fase – alunos internos)	Média ESFN (1ª fase – alunos internos)
Português	11	9,9
História A	10,7	7,8
Matemática A	12	11,5
MACS	12,3	12,2
Física e Química A	9,9	10,6
Biologia/ Geologia	8,9	8,9
Geografia A	11,2	10,7

7. OFERTA QUALIFICANTE

A análise do aproveitamento do curso vocacional e profissionais foi realizada com base em dois indicadores, a taxa de sucesso da disciplina (TSD) e a classificação média por disciplina (CMD). Foram consideradas todas as classificações atribuídas até ao final do 3.º período.

A taxa de sucesso reflete a percentagem de aprovação modular em cada disciplina, tendo em consideração o número de alunos inscritos e o número de módulos lecionados (percentagem de classificações iguais ou superiores a 9,5 valores).

Com a classificação média por disciplina pretendemos dar uma imagem da qualidade das aprendizagens realizadas pelos formandos e representa o valor médio das classificações obtidas pelos formandos em todos os módulos concluídos da disciplina.

6.1. Curso vocacional

Tabela 8: Taxa de sucesso e classificação média por disciplina no 1.º CV

Componente	Disciplinas	N.º de Módulos Concluídos	N.º alunos inscritos	Taxa de Sucesso da Disciplina (%)	Classificação Média por Disciplina (valores)
Sociocultural	<i>Português</i>	5	18	97,8	10,5
	<i>Matemática</i>	6		77,8	12,9
	<i>Inglês</i>	3		88,9	12,8
Complementar	<i>EF</i>	3		96,3	13,8
	<i>História</i>	7		96,0	12,9
	<i>CN</i>	4		83,3	11,4
	<i>Espanhol</i>	2		88,4	13,7
Vocacional	<i>Informática</i>	4		100,0	12,6
	<i>Cerâmica</i>	3		98,1	12,1
	<i>A.A.Turística</i>	4	100,0	12,2	

Legenda: EF – Educação Física; CN – Ciências Naturais; A.A. Turística – Apoio à Atividade Turística.

A coluna “Módulos Concluídos” da tabela anterior indica os módulos concluídos em cada disciplina desde o início do ano letivo, de acordo com o plano formativo do curso vocacional. As Classificações Médias das disciplinas variam entre os 10,5 e os 13,8 valores (ver Tabela anterior).

7.2. Cursos profissionais

Tabela 9: Taxa de sucesso e classificação média por disciplina no 11.º TT

Componente	Disciplinas	N.º de Módulos Concluídos	N.º alunos inscritos	Taxa de Sucesso da Disciplina (%)	Classificação Média por Disciplina (valores)
Sociocultural	<i>Português</i>	4	18	97,2	13,1
	<i>Inglês</i>	3		94,4	12,5
	<i>AI</i>	2		100,0	12,4
	<i>TIC</i>	1		100,0	10,8
	<i>EF</i>	5		100,0	15,4
Científica	<i>Geografia</i>	4		95,8	12,4
	<i>HCA</i>	3		100,0	14,3
	<i>Matemática</i>	2		97,2	13,9
Técnica	<i>Com. Esp./Fr.</i>	4		100,0	14,5
	<i>TIAT</i>	3		85,2	11,5
	<i>TCAT</i>	2		100,0	13,1
	<i>OTET</i>	3		100,0	12,9

Legenda: AI – Área de Integração; TIC – Tecnologias de Informação e Comunicação; EF – Educação Física; HCA - História da Cultura e das Artes; TIAT – Turismo - Informação e Animação Turística; Com. Esp./Fr. – Comunicar em Espanhol e Francês; TCAT – Técnicas de Comunicação em Acolhimento Turístico; OTET – Operações Técnicas em Empresas Turísticas.

A coluna “Módulos Concluídos” da tabela anterior indica os módulos concluídos em cada disciplina desde o início do ano letivo, de acordo com o plano formativo do curso do profissional de técnico de turismo.

As taxas de sucesso neste curso situam-se entre os 85,2% e os 100%. As Classificações Médias das disciplinas variam entre os 10,8 e os 15,4 valores (ver tabela anterior).

No final do 3.º período, a taxa de progressão do 11.º TT era de 100%.

Tabela 10: Taxa de sucesso e classificação média por disciplina no 12.º TAP

Componente	Disciplinas	Módulos Concluídos	N.º alunos inscritos	Taxa de Sucesso da Disciplina (%)	Classificação Média por Disciplina (valores)
Sociocultural	<i>Português</i>	2	14	100,0	14,4
	<i>Inglês</i>	3	13	100,0	12,1
	<i>Francês</i>	2	1	100,0	13,0
	<i>AI</i>	1	14	100,0	13,3
	<i>EF</i>	5		100,0	15,0
Científica	<i>Psicologia</i>	2		100,0	16,6
	<i>Sociologia</i>	1		100,0	14,9
	<i>Psicopatologia</i>	3		100,0	15,9
Técnica	<i>Anim. Sociocultural</i>	3		100,0	15,5
	<i>CIS</i>	3		100,0	14,8
	<i>Área de Expressões</i>	5		100,0	15,6

Legenda: AI – Área de Integração; EF – Educação Física; CIS – Comunidade e Intervenção Social.

A tabela acima, na coluna “Módulos Concluídos”, indica os módulos concluídos em cada disciplina desde o início do ano letivo, de acordo com o plano formativo do curso do profissional de apoio psicossocial.

A taxa de sucesso nas várias disciplinas que compõem o plano curricular deste curso situou-se nos 100%. As classificações médias das disciplinas variam entre os 12,1 e os 16,6 valores.

7.3. Aproveitamento e comportamento

Ano / Turma	Aproveitamento			Comportamento			Ação Disciplinar
	1ºP	2ºP	3ºP	1ºP	2ºP	3ºP	
1º CV	47%	63%	89%	Insatisfatório	Insatisfatório	Insatisfatório	Foram aplicadas 2 faltas disciplinares.
11º TT	100%	100%	100%	Bom	Bom	Bom	
12º TAP	100%	100%	100%	Bom	Bom	-----	-----

Não é feita qualquer referência ao curso EFA pois a formação ainda não está concluída.

8. EDUCAÇÃO ESPECIAL

A avaliação refere-se a 81 alunos, integrados na Educação Especial, ao abrigo do Decreto-Lei nº 3/2008, de 7 de janeiro. A sua distribuição pelos diferentes ciclos de ensino/ano seguinte é a seguinte:

Ciclo/Nível	Ano	Medidas educativas ⁹					
		a)	b)	c)	d)	e)	f)
Pré- escolar		1	----	----	----	----	----
1º ciclo	1º ano	1	----	----	1	----	----
	2º ano	5	3	----	3	2	----
	3º ano	4	3	----	3	----	----
	4º ano	8	7	----	8	----	1
2º ciclo	5º ano	12	7	----	9	3	----
	6º ano	16	15	4	15	1	----
3º ciclo	7º ano	3	3	3	3	----	----
	8º ano	4	2	----	2	2	1
	9º ano	10	5 + 1	----	8	2	----
	Vocacional	3	----	----	3	----	----
Secundário	10º ano	6	----	----	3	3	3
	11º ano	5	----	----	1	4	2
	12º ano	0	0	0	0	0	0
	Cursos Profissionais:						
	IT	1	-	-	1	-	-
	TAP	2	-	-	2	-	-

8.1. Resultados

	Frequência	Transitou	Retido/ Não Aprovado
1º ano	1	1	0
2º ano	3	2	1

⁹ Identificação das medidas educativas aplicadas: a) Apoio pedagógico personalizado; b) Adequações curriculares individuais; c) Adequações no processo de matrícula; d) Adequações no processo de avaliação; e) Currículo específico individual; f) Tecnologias de apoio.

3ºano	4	4	0
4ºano	8	8	0
5ºano	9	9	0
6ºano	15	15	0* (1 aluno c/alínea c)
7ºano	3	3	0
8ºano	2	1	1
9ºano	8	8	0
10º. ano	3	2	1
11º.ano	1	1	0
12º. ano	0	0	0
Vocacional	3	3	0
TT	1	1	0
TAP	2	2	0
TOTAL	63	60	3

**Sem a contabilização dos alunos com CEI (17)
e aluno do pré-escolar (1)**

No 2ºano há 2 alunos com CEI

No 5ºano há 3 alunos com CEI

No 6ºano há 1 aluno com CEI

No 7ºano há 0 alunos com CEI

No 8ºano há 2 alunos com CEI

No 9ºano há 2 alunos com CEI

No secundário há 7 alunos com CEI

8.

9. MODALIDADES DE APOIO IMPLEMENTADAS

Segue-se um resumo de apoios disponibilizados pela direção à atividade pedagógica desenvolvida em todos os anos de escolaridade. Estes apoios, saídos na sua maioria da componente não letiva dos docentes visaram assegurar aulas de recuperação, coadjuvações, salas de estudo, gabinetes de mediação escolar e tutorias.

9.1. Aulas de recuperação

Na tabela seguinte não é feita qualquer distinção entre o tipo de aulas de recuperação lecionadas, isto é, se são individualizadas ou em grupo.

Ciclo/Nível	Disciplinas	Nº Horas	Nº Alunos
1º Ciclo	Português	95	173
	Matemática		
2º Ciclo	Matemática	13	52
	Português	13	52
	Inglês	1	26
3º Ciclo	Matemática	16	63
	Português	14	48
	Inglês	2	4
	Físico-Química	3	6

Tendo-se constatado a persistência de alunos apoiados a Português, com nível 3, foi feita a monitorização destes apoio em reuniões entre diretores de turma e diretora.

9.2. Tutorias

Tem-se tornado nos últimos anos um dos recursos mais mobilizados pelos Conselhos de Turma, sobretudo, quando se reconhece alguma dificuldade de supervisão no que toca o contexto familiar dos alunos.

Ciclo/ Nível	Nº Horas	Nº Alunos
1º Ciclo	0	0
2º Ciclo	4	4
3º Ciclo	5+1	5+1
Secundário	0	0

9.3. Salas de estudo

As salas de estudo constituem uma resposta à promoção do sucesso escolar e à necessidade de apoio aos alunos, através da útil ocupação dos seus tempos livres e do acolhimento para estudo autónomo. Nelas foram investidas 47 horas de serviço docente (21 horas na EB2 e 24 na ESNF).

Tabela 11: Distribuição das áreas disciplinares presentes na sala de estudo da EB2¹⁰

HORAS	SEGUNDA	TERÇA	QUARTA	QUINTA	SEXTA
8.30	Português	Ciências Naturais	Físico-Química Inglês	Inglês	
9.15	Português		Físico-Química Inglês	Ciências Naturais Inglês	Matemática Ciências Naturais
10.20	Matemática Ciências Naturais	Ciências Naturais Matemática História	Ciências Naturais Educação Visual	HGP /Português Matemática Ciências Naturais	Matemática Ciências Naturais
11.05	Matemática Ciências Naturais	Inglês História Matemática	Ciências Naturais Educação Visual	Ciências Naturais HGP/Português	Matemática Ciências Naturais
12.00	Matemática Ciências Naturais	Ciências Naturais Português/HGP	Ciências Naturais Matemática	Ciências Naturais	Ciências Naturais
12.45			Matemática Ciências Naturais	Ciências Naturais	Físico-Química
13.45	Ciências Naturais Matemática			Português	História Educação Visual
14.30	Ciências Naturais	Inglês Português		História	História Educação Visual
15.25	Matemática	Educação Visual Português / HGP		Ciências Naturais	
16.10		Educação Visual Inglês		Ciências Naturais	

Tabela 12: Distribuição das áreas disciplinares presentes na sala de estudo da ESNF¹¹

HORAS	2ª Feira	3ª Feira	4ª Feira	5ª Feira	6ª feira
8:30	Economia	Português/francês		Matemática	Inglês
9:15	Economia	Português/francês Matemática	Biol/geologia	Matemática	
10:20	Geografia	Biologia/geologia	Economia	Físico-química	Port/francês
11:05	Geografia	Biologia/geologia Matemática		Português/francês Físico-química	Port/francês
12:00	Matemática	Economia	Físico-química	Biologia/geologia	Inglês
12:45	Matemática	Economia Matemática Biologia/geologia	Físico-química	Biol/geologia Matemática	Filosofia

¹⁰ Distribuição feita com base no último horário da sala de estudo.

¹¹ Distribuição feita com base no último horário da sala de estudo.

13:45	Matemática Port/francês	Inglês Economia		Matemática	Físico-química
14:30	Matemática, Inglês,BiolGeo	Inglês Economia		Físico-química	Físico-química Port/francês
15:25	Matemática			Matemática Físico-química	Físico-química Matemática
16:10	Matemática			Físico-química	Matemática

9.3.1. Caracterização da frequência da Sala de Estudo da EB2 (Bússola do Saber)

Tabela 20: N° de presenças na sala de estudo por dia da semana

MÊS	SEGUNDA		TERÇA		QUARTA		QUINTA		SEXTA	
	TOTAL	%	TOTAL	%	TOTAL	%	TOTAL	FREQ. REL.	TOTAL	%
Abril	205	60	192	44	57	21	367	78	246	57
Mai	91	27	105	24	165	61	104	22	102	24
Junho	43	13	140	32	48	18	0	0	82	19
TOTAL(3ºP)	339	100	437	100	270	100	471	100	430	100

Tabela 21: N° de presenças por ano de escolaridade

MÊS	5º ANO		6º ANO		7º ANO		8º ANO	
	TOTAL	%	TOTAL	%	TOTAL	%	TOTAL	%
Abril	236	43	77	45	243	44	511	76
Mai	260	47	93	55	162	30	52	8
Junho	56	10	0	0	145	26	112	16
TOTAL (3ºP)	552	100	170	100	550	100	675	100

As disciplinas onde se verificou maior investimento, por ordem de prioridade, foram as seguintes:

1. Matemática e Português;
2. História e Geografia de Portugal;
3. Ciências da Natureza.

Verificou-se que as disciplinas de Inglês, Físico-Química e Francês foram também alvo de investimento frequente dos alunos. As atividades específicas, a pedido do docente que se encontrava a faltar, assumiram também algum relevo, nomeadamente, a aplicação de fichas de trabalho. No âmbito da Educação Literária, verificou-se também um investimento notório por parte dos alunos, referindo-se que a colaboração da Biblioteca da Escola continuou a ser fundamental na concretização desta atividade.

Menciona-se que seis alunos do 5ªA frequentaram a SE semanalmente, por indicação da Diretora de Turma, sendo os mesmos acompanhados com atividades dirigidas, de acordo com as indicações dadas pelo Conselho de Turma.

No que respeita as atividades mais realizadas, destacam-se, por ordem de prioridade as seguintes:

- Atividades/Treino de técnicas de estudo;
- Realização dos trabalhos de casa nas diferentes disciplinas;
- Educação Literária.

9.3.2. Caracterização da frequência da Sala de Estudo da ESN

No início deste ano letivo a Sala de Estudo da Escola Secundária Fernando Namora, funcionou em duas vertentes: realização as atividades de substituição aquando da falta dos docentes e funcionamento como um espaço de estudo autónomo, de acesso livre e voluntário, para todos os alunos da escola. A partir desta sala os alunos foram encaminhados para outros espaços, principalmente para a biblioteca.

Tabela 13: Frequência resultante de Atividades de Substituição

Número de substituições		Número de alunos
9º ano	28	476
Ensino Secundário	9	252

Para realização de estudo autónomo a biblioteca foi procurada por 34 alunos.

Tabela 14: Taxa de frequência por ano de escolaridade

Anos	% de presenças
10º	53
11º	29,4
12º	17,6

As disciplinas mais procuradas e a natureza das atividades desenvolvidas durante o tempo de permanência na sala de estudo estão ilustradas nas duas tabelas seguintes.

Disciplinas	% de presenças
Matemática	61,8
BiologiaGeologia	20,6
Físico Química A	17,6

Natureza da Atividade	% de presenças
Estudar	59,6
Tirar dúvidas	40,4

Continua ser fundamental investir na divulgação do horário de funcionamento e no incentivo à frequência do espaço, junto dos alunos e dos encarregados de educação, e prosseguir a tentativa de manter atualizados os materiais e equipamentos nelas disponibilizados.

9.4. Gabinetes de mediação escolar

Neste 3º período, com o gabinete a funcionar em 4 escolas, foram investidas 17 tempos de serviço docente na EB2, 22 tempos na ESN e 12 tempos na EB1 e 12 tempos na EB3, o que totaliza 63 tempos.

No que respeita ao número de situações de indisciplina na ESN, pode afirmar-se, de forma clara e inequívoca, que o 3º período do presente ano letivo registou uma **redução expressiva** em relação aos dois períodos anteriores, uma vez que de **24** e **14** ocorrências passou-se para **6 ocorrências**.

Nos restantes anos de escolaridade, a distribuição das intervenções está descrita nas tabelas seguintes.

Turmas	5ªA	5ªB	5ªC	5ªD	5ªE	5ªF	5ªG	6ªA	6ªB	6ªC	6ªD	6ªE	6ªF
Nº intervenções	0	0	2	0	0	0	0	0	0	0	0	1	0
	2							1					
	2												

Turmas	7ªA	7ªB	7ªC	7ªD	7ªE	8ªA	8ªB	8ªC	8ªD	8ªE	9ªA	9ªB	9ªC	9ªD	9ªE	9ªF	1ªCV
Nº intervenções	1	0	1	1	0	0	0	1	4	0	1	0	0	2	0	0	3
	3					5					6						
	14																

Turmas	10ªA	10ªB	10ªC	11ªA	11ªB	11ªC	11ªTT	12ªA	12ªB	12ªTAP	
Nº intervenções	0	0	0	0	0	1	0	0	0	0	
	0			0				0			
	0										

No Gabinete em funcionamento na EB2, sugere-se:

- Manter a cobertura integral dos tempos da manhã
- Evitar a presença simultânea, no Gabinete, de mais de dois professores
- Garantir, aos elementos mediadores, a efetiva disponibilidade, atenção e entrega, tão necessárias à eficácia na resolução dos conflitos
- Manter o espaço inicial de atendimento, assegurando assim maior visibilidade, dignidade e respeito pelo projeto.

No Gabinete em funcionamento na ESFN, entende-se que o grande desafio, no próximo ano letivo, consiste não só em manter, mas também melhorar, o nível de desempenho agora atingido. Para isso, deverá contar, como até aqui, não só com o trabalho colaborativo da Direção e dos Diretores de Turma, mas também dos Serviços de Psicologia e Orientação Escolar e da Assistente Social. Mais: no próximo ano letivo, as linhas de atuação do Gabinete de Mediação deverão ser as mesmas: privilegiar o diálogo e a sensibilização dos alunos para a importância social dos seus deveres e das regras da instituição.

10. CONSIDERAÇÕES FINAIS

Creemos que resulta claro, da análise dos dados atrás expostos, que houve um forte investimento do Agrupamento em melhorar os resultados da avaliação interna e externa e que, na quase globalidade, esse desafio é vencido.

Esse é um compromisso que tem de ser mantido no futuro e que requer uma permanente monitorização dos resultados por todas as estruturas de orientação educativa, pois só com esse envolvimento articulado podemos conhecer-nos melhor e, conseqüentemente, fixar o rumo que queremos para o nosso trabalho.

Condeixa-a-Nova, 15 de julho de 2015

A Secção de Avaliação dos Resultados Escolares do Conselho Pedagógico:

Anabela Lemos

Filomena Ribeiro

Jorge Filipe Simões

Lurdes França

Maria João Mariano

Teresa Ferreira

Com a colaboração de:

Elvira Marinho

Maria Helena Lopes